

اقدامات امنيت زيستي در خصوص کنترل آنفلوانزاي فوق حاد

تهيه وتنظيم : دکتروشين عقيلي

ضد عفوني مرغداری



۱. پاکسازی و ضد عفونی کامل
سالن مرغداری و تجهیزات آن
قبل از جوجه ریزی

۲. قابل شستشو و ضد عفونی
نمودن کلیه سطوح سالن
پرورش از قبیل کف، سقف،
دیوارهای داخلی و خارجی



ضد عفونی



۳. فراهم نمودن امکانات مناسب
ضد عفونی در مبای و ورودی فارم
جهت افراد و وسایل نقلیه

۴. استفاده از مواد ضد عفونی کننده
خصوصاً ترکیبات پراکسید ، فنل ،
ترکیبات آمونیوم چهارتایی ،
گلو تار آلدهیدها و ترکیبات یده موثر
میباشد .

(فرمالین)

قرنطینه

۵. بر قراری سیستم قرنطینه ای ورودی و منحصر نمودن مسیر ورودی به فارم به یک مسیر در کلیه واحدهای پرورشی

۶. ممانعت از ورود وسایل نقلیه به محوطه مرغداری و در صورت نیاز مبرم ضد عفونی تمامی سطوح وسایل نقلیه بویژه چرخها و سطوح تحتانی



قرنطینه

۷. برقراری سیستم بهداشتی ، قرنطینه ای برای کلیه پرسنل در واحدهای تخمگذار مادر یا گاوشتی (مانعت از تردهای غیر ضروری)
۸. برای هر سالن کارگر جداگانه در نظر گرفته شود .
۹. کلیه ورود و خروج ها ثبت شود تا امکان ردیابی عامل انتقال دهنده میسر گردد .

نام و نام خانوادگی	تاریخ ورود	ساعت ورود	تاریخ خروج	ساعت خروج	توضیحات

رعایت بهداشت فردي

۱۰. تعویض کامل لباس و کفش و استفاده از کلاه و ماسک و عینک در داخل مرغداری (تهیه ماسک و لباس کار یکبار مصرف)

۱۱. در صورت عدم برقراری سیستم دوش، از کلیه کارگران شاغل در واحد خواسته شود در پایان روز و یا قبل از شروع کار در منزل دوش بگیرند.



شرایط محیطی

۱۱. فراهم نمودن محیطی مطلوب
جهت پرورش جوجه از جمله
تهویه، حرارت، رطوبت
مناسب



جوجه ريزي

۱۲. عدم پرورش جوجه در سنين مختلف در يك فيلد
۱۳. حذف جوجه وازد در همان ابتدای دوره پرورش
۱۴. رعايت فاصله دو جوجه ريزي
۱۵. تهيه جوجه مورد نیاز از مراکز مطمئن

توصیه

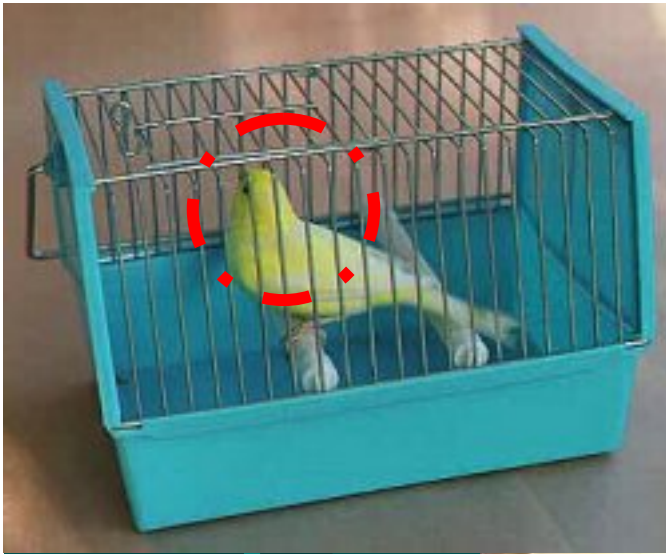
🕒 📁 📁 تهیه جوجه ،دان و سایر اقلام مصرفی در مرغداری
از مراکز مجاز تحت کنترل سازمان دامپزشکی

📁 📁 📁 اجتناب از مصرف پودر گوشت و پودر استخوان با
منشأ طیور

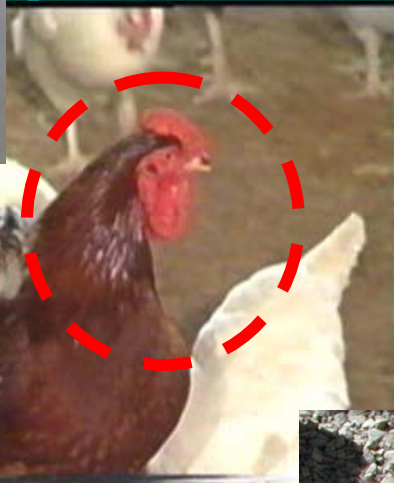
📁 📁 🖱️ هماهنگی و اطلاع رسانی به شبکه دامپزشکی
شهرستان تابعه قبل از اقدام به جوجه ریزی

📁 📁 📁 رعایت حداقل ۳-۴ هفته فاصله در جوجه ریزی
در صورت عادی بودن شرایط

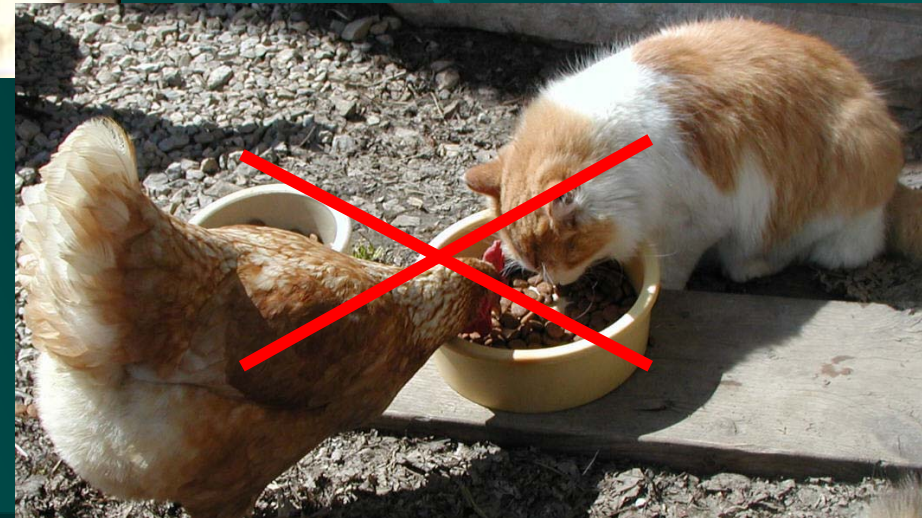
📁 📄 📁 خودداری از جابجایی و انتقال هرگونه مواد اولیه یا دان
آماده ،تجهیزات و پرسنل بین واحدهای مرغداری



۲۱. ممانعت از نگهداري انواع طيور
(اعم از بومي و زينتي) در داخل
مرغداريها و محل سکونت پرسنل
کارگران مرغداري



۲۲. اجتناب از نگهداري سگ و گربه
در واحد هاي مرغداري



اصلاح ساختمان



۲۳. جلوگیری از ورود پرندگان وحشی و مهاجر و جوندگان به سالن مرغداری و انباردان با نصب توری

توجه: پرندگان آبی و پرندگان وحشی آلوده که از نظر بالینی سالم هستند می توانند عامل انتقال بیماری باشند .

۲۴. از بین بردن مکانهای اطراف مرغداری که باعث جلب توجه پرندگان مهاجر آبی میشود.

توصیه

۲۵. کاهش استرس در گله با مدیریت صحیح و بهره‌گیری از توصیه‌های دامپزشک فیلد در امر واکسیناسیون و تغذیه در افزایش ایمنی در گله مؤثر است.
۲۶. استفاده از واکسن آنفلوانزای مرغی جهت پرسنل شاغل در مرغداریها **قابل توجه:** واکسیناسیون تنها راه پیشگیری از بیماری نمی باشد و ایمنی صد در صد ایجاد نمی نماید. بنابراین رعایت مسائل بهداشتی و قرنطینه‌ای جهت پیشگیری از بیماری اهمیت به‌سزایی دارد.
۲۷. اطلاع‌رسانی به شبکه‌های دامپزشکی شهرستانهای تابعه در صورت مشاهده بیماری تنفسی با واگیری و تلفات زیاد
۲۸. همکاری با اکیپهای دامپزشکی بازدیدکننده از مرغداری
۲۹. اجتناب از مصرف خودسرانه دارو در مواقع ابتلا به بیماری بدون مشورت با دامپزشک

کشتار مرغ



۳۰. اجتناب از کشتار مرغ در خارج
از سیستم کشتارگاهی (در محل
مرغداری و منازل)

۳۱. دریافت مجوز سلامت گله از
شبهه دامپزشکی مبدأ جهت
کشتار و بارگیری

۳۲. اجتناب از فروش مرغ پایان
دوره بصورت زنده در
بازارهای محلی



دفن لاشه

۳۳. سوزا نیدن ویا دفن بهداشتی لاشه های تلف شده در مرغداری توسط لاشه سوز و پیشگیری از دسترسی سگ و گربه و حیوانات وحشی و پرندگان گوشتخوار به این تلفات

قابل توجه: سوختن ناقص طیور تلف شده (پرهای ولایه سطحی پوست) کافی نمی باشد.



کود مرغی

۳۴. دپو نمودن کود مرغی (به مدت حداقل ۴-۲ ماه) در محل مرغداری ضمن آغشته نمودن به فرمالین و پوشانیدن کود بوسیله نایلون و سپس حمل نمودن آن با کسب مجوز از شبکه دامپزشکی شهرستان

نکته: ویروس آنفلوانزا در مواد دفعی (مدفوع) در ۴ درجه سانتی گراد ۳۰ تا ۳۵ روز و در ۲۰ درجه سانتیگراد ۷ روز باقی می ماند.



مدیریت

۳۵. جلوگیری از راه یافتن کود مرغی و مدفوع پرندگان وحشی و مهاجر به مخازن آب و دان مرغداری

۳۶. عدم استفاده از شانه و کارتین تخم مرغ مصرف شده در داخل مرغداری و حتی خانه های کارگری



تهویه

۳۷. از آنجایی که گرد و غبار ساکن مرغداری حاوی ذرات ناقل عوامل بیماریزا می باشد. از اینروتعبیه کانال در پشت هواکش ها به منظور هدایت گرد و غبار خروجی هواکش ها به درون حوضچه ضد عفونی ، راهی مناسب جهت جلوگیری از آلوده شدن محیط و انتقال آلودگی به مرغدهای اطراف می باشد .
۳۸. بهره گیری از کانال منتهی به حوضچه ضد عفونی در پشت هواکش ها و ضد عفونی منظم محوطه مرغداری

مدیریت

۳۹. استفاده از آبخوری نیپل باعث کاهش آلودگی آب مصرفی می شود

۴۰. مدیریت صحیح در امر واکسیناسیون و تغذیه نقش مهمی در تقویت سیستم ایمنی گله دارد.



استرس

۴۱. از وارد آوردن استرس های بی مورد به گله از قبیل ورود افراد به شکل ناگهانی، ایجاد سر و صدای ناهنجار، کاهش یا افزایش غیر طبیعی دمای سالن، کاهش رطوبت شدید، قطع ناگهانی دان یا آب، قطع ناگهانی تهویه خودداری نمایید.

آزمایشگاه

۴۲. در اولین فرصت نسبت به آزمایش میکروبی آب مصرفی اقدام و سپس هر ۶ ماه یکبار تکرار نموده و از سلامت آب مطمئن شوید. ورود باکتریها از طریق آب یا هر عامل دیگر زمینه تکثیر ویروسها را فراهم می نماید. در صورت آلوده بودن با مشورت کارشناس مربوطه رفع نقص نمایید.

۴۳. نسبت به پایش گله از نظر تیتراهای ایجاد شده و نیز احتمالاً ورود اجرام بیماریزای جدید اقدام نمائید این دوره با تاکید بیشتر در گله های تخمگذار (اجداد، مادر، تجارتي) باید صورت پذیرد.



نکات قابل توجه کارخانه جوجه کشی

۱. خود داری از توزیع جوجه وازد و فاقد کیفیت
۲. خودداری از خوابانیدن تخم مرغهای کثیف ، آلوده ، غیر استاندارد و غیر مجاز
۳. شستشو و ضد عفونی دقیق روزانه کلیه سالنهای جوجه کشی و محموله
۴. تحویل جوجه به واحدهای پرورش مجاز
۵. صدور گواهی بهداشتی مطابق معیارهای بهداشتی گله مادر
۶. سوزاندن کامل ضایعات جوجه کشی
۷. جمع آوری سریع تخم مرغهای ترك دار از دستگاههای جوجه کشی و حذف بهداشتی آنها
۸. تهیه تخم مرغهای نطفه دار از مراکز مجاز و ترجیحاً از داخل استان